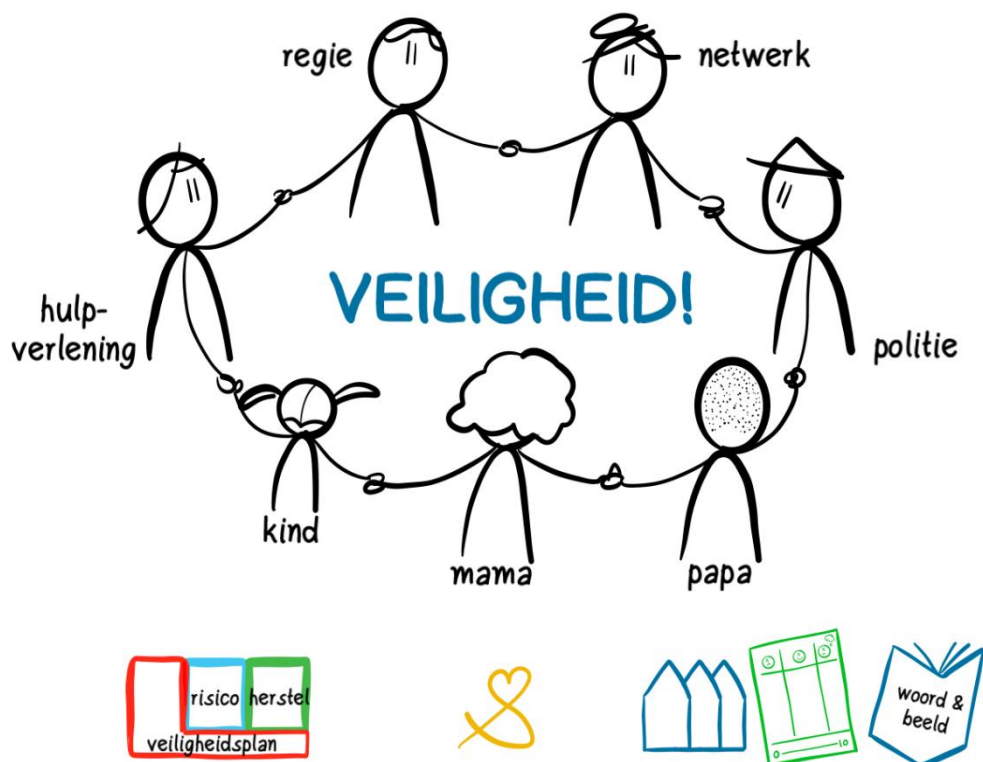


Routekaart naar Veiligheid

Gefaseerd Samenwerken, Signs of Safety en Beter Samenspel om huiselijk geweld in de regio Haaglanden te stoppen



Inhoudsopgave

Inleiding	2
Inhoud van dit document	3
Deel 1: Schematische weergave wat per fase moet gebeuren	4
Belangrijk	4
Het parallelle proces	11
Leren	11
Meten	12
Organisatie richtlijnen	12
Leiderschap	13
Deel 2: Uitwerking wat per fase moet gebeuren	14
Afstemming	14
Uitkomst	14
Fase veiligheid	14
Minimale uitkomst fase veiligheid	17
Fase risico gestuurd	18
Minimale uitkomst fase risico gestuurd	22
Fase herstel	22
Minimale uitkomst fase herstel	24
Deel 3: Welke organisatie zou welke rol uit kunnen voeren?	25
Deel 4: Wat is nodig om dit in de praktijk uit te kunnen voeren?	27
Inleiding	27
De belangrijkste elementen	28
Veiligheidsplanning gericht op stabiele veiligheid	28
Parallel proces	30
Deel 5: Verklarende woordenlijst	31
Bronnen en verdiepingstips	36
Bronnen	36
Verdiepingstips	36

Inleiding

Dit is de Routekaart naar Veiligheid voor huishoudens 0-100+. De Routekaart naar Veiligheid is ontwikkeld samen met de netwerkpartners vanuit de opdracht om Gefaseerd Samenwerken aan Veiligheid (GSaV) en Signs of Safety (SofS) te integreren. Met het doel om de netwerksamenwerking in de regio met betrekking tot huiselijk geweld te verbeteren.

Op 2 juni 2021 is er een startbijeenkomst geweest met de netwerkpartners huiselijk geweld in de regio Haaglanden. Hier is een 0-meting gedaan, waarmee de uitkomsten van onderzoeken zijn verrijkt. Uit deze 0-meting kwam de wens naar voren om naast GSaV en SofS ook de Bouwstenen van Beter Samenspel te integreren. Dit heeft geleid tot het opstellen van een analyse van de huidige situatie in Haaglanden. Vanuit deze analyse is een 'Methodisch document' gemaakt door middel van een methodische vergelijking tussen Signs of Safety, Gefaseerd Samenwerken aan Veiligheid en Beter Samenspel. De overeenkomsten vormen de basis van de Routekaart naar Veiligheid.

In februari 2023 is besloten dat de Routekaart naar Veiligheid in de regio omarmt wordt als een hulpmiddel om gefaseerd samen te werken aan veiligheid en te komen tot stabiele veiligheid.

Waarom is een Routekaart naar Veiligheid nodig?

In de analyse die is uitgevoerd bij de start hebben betrokken partijen aangegeven dat het naast elkaar bestaan van Signs of Safety, Gefaseerd Samenwerken aan Veiligheid en Beter Samenspel als complicerend ervaren wordt. De Routekaart naar Veiligheid is getest in 3 leercasussen en in 18 trainingen, waarna deelnemers aan de training (onderdelen van) de Routekaart toepasten in hun eigen casussen. De Routekaart naar Veiligheid is verspreid in het netwerk, waarna vanuit 17 verschillende organisaties feedback verkregen werd. Er is een management training gegeven over het implementeren van de Routekaart naar veiligheid. Deelnemende managers hebben een presentatie gegeven van zowel wat zij leerden als hun actieplan. De feedback op basis van de leercasussen, trainingen en vanuit de organisaties is verwerkt in deze Routekaart naar Veiligheid.

De Routekaart naar Veiligheid omschrijft de ideale stappen, rolverdeling en samenwerking na een melding huiselijk geweld tot aan het bereiken van stabiele veiligheid en herstel.

De Routekaart naar Veiligheid gaat niet in op de werkwijzen van de verschillende organisaties. Het is een regionaal project waarin het doel is de samenwerking tussen de netwerkpartners te verbeteren en te optimaliseren wat ten goede komt aan de gezinnen/ huishoudens die te kampen hebben met huiselijk geweld.

Ook de organisaties die niet werken met Signs of Safety en/of Beter Samenspel en dit mogelijk in hun uitvoering ook niet nodig hebben, kunnen aangehaakt blijven in dit proces. Dit zijn de organisaties die niet de gehele Routekaart naar Veiligheid zullen doorlopen met de huishoudens. Door de Routekaart naar

Veiligheid te kennen en begrijpen kunnen zij de huishoudens en de betrokken netwerkpartners ondersteunen.

INHOUD VAN DIT DOCUMENT

In de Routekaart naar Veiligheid is extra aandacht besteed aan de schakelmomenten tussen professionals, zodat er altijd professionals actief zijn in de casus zolang veiligheid en herstel nog niet is bereikt. Zij kunnen elkaar informeren en ervoor zorgen dat er een vast aanspreekpunt is voor het huishouden. De rol van casusregisseur wordt uitgelegd. De casusregisseur zal het vaste gezicht blijven voor het huishouden, zoals ook in het [Toekomstscenario Kind- en Gezinsbescherming](#) omschreven wordt. De nadruk in het beschreven proces ligt op veiligheidsplanning met Signs of Safety waardoor de focus zowel op directe veiligheid, als op de risico's, ofwel stabiele veiligheid ligt. Hierbij wordt toegewerkt naar stabiliteit zodat behandeling kan starten om aan herstel te werken.

Signs of Safety veiligheidsplanning betekent in het kort:

Minstens 12-18 maanden, intensief met gezin/huishouden en netwerk samenwerken totdat bewezen is dat geweld gestopt is en de klachten ten gevolge van geweld afgenomen zijn.

(Inter-)nationale praktijkervaring wijst uit dat de termijn van 12-18 maanden veiligheidsplanning nodig is om langdurige veiligheid te bewerkstellingen en te monitoren.

Deze ervaring sluit aan bij de termijn van minstens 1,5 jaar voor het gehele traject wat in het Verweij-Jonker rapport genoemd wordt.

Leeswijzer

In deel 1 van dit document wordt in een schema puntsgewijs weergegeven wat in elke fase van de Routekaart gedaan moet worden om de fase af te kunnen sluiten.

In deel 2 van dit document wordt dit per fase uitgebreider uitgelegd in tekst. Deel 2 wordt ondersteund door de Routekaart naar Veiligheid in woord en beeld, die als bijlagen bij dit document horen.

In deel 3 wordt benoemd welke organisaties in de regio de verschillende fasen zouden moeten doorlopen met het huishouden en in deel 4 wordt concreet gemaakt welke elementen van belang zijn om in de praktijk deze manier van werken uit te kunnen voeren.

Deel 5 bevat een verklarende woordenlijst.

Deel 1:

Schematische weergave wat per fase moet gebeuren

BELANGRIJK

Tijdens het gehele traject van zorgen over huiselijk geweld tot afsluiten (omdat er zowel veiligheid als herstel is vastgesteld) zijn steeds drie processen van belang. Alle drie de processen hebben direct te maken met het werken met het huishouden (de “casus”) waar zorgen zijn over huiselijk geweld. Het derde proces is daarnaast van belang om de eerdere twee processen goed te laten verlopen en betreft ook datgene wat nodig is in het hulpverlenende team en in- en tussen betrokken organisaties op alle niveaus.

Bij het werken met de casus zijn de inhoudelijke processen:

1. **Analyse:** welke feiten en details bepalen hoe we denken over de casus en welke beoordeling we daardoor geven?
2. **Veiligheidsplanning:** op basis van welk bewijs besluiten we dat het kind en/ of kwetsbare volwassene stabiel veilig is?
3. **Parallel proces:** om bovenstaande goed te laten lopen is het derde parallelle proces van samenwerken, reflectie, evalueren en leren nodig wat in alle systemen gebeurt. Dit proces loopt parallel aan het proces wat de professionals met huishouden lopen.

Hierbij is van belang dat dit samenwerken, leren, reflecteren en evalueren steeds verbonden wordt aan de praktijk, met concrete uitkomsten. Alhoewel de focus ligt op het proces van leren en ontwikkelen is daarnaast meten en volgen wat er concreet bereikt is in de casussen van groot belang. Om samen de verantwoordelijkheid te kunnen nemen in de casussen en om gezonde professionals te behouden is dit derde proces cruciaal. *Op dit moment is helder dat hier te weinig tijd voor genomen wordt.*

In het onderstaand schema wordt steeds een duidelijk onderscheid gemaakt tussen wat nodig is voor de analyse en de veiligheidsplanning. Het parallelle proces is grotendeels een continu proces wat steeds nodig is in alle fases. Daarnaast zijn er per fase cruciale momenten in de samenwerking. Deze cruciale momenten worden per fase weergegeven. De elementen die continue van belang zijn worden onder het schema apart weer gegeven.

Per fase wordt weergegeven welke acties (middelen) nodig zijn en welk effect je minimaal wil zien om te weten dat de acties geslaagd zijn (doelen).

Daarnaast wordt omschreven wat in het parallelle proces van belang is per fase.

FASE:	WELKE ACTIES WORDEN ONDERNOMEN (MIDDELEN)	WELK EFFECT WIL JE ZIEN OM TE WETEN DAT DEZE FASE AFGEROND KAN WORDEN? (DOELEN)	PARALLEL PROCES, BELANGRIJKE ELEMENTEN PER FASE
Afstemming	<p>Er zijn verschillende scenario's mogelijk:</p> <ol style="list-style-type: none"> 1. De zorg wordt gemeld door betrokkenen zelf. 2. De zorg wordt gemeld door een ander, dit kan zowel sociaal netwerk als al betrokken instantie zijn. 	<p>Helder is wie van de betrokken professionals er samen met huishouden en hun netwerk voor zorgt dat er direct veiligheid komt, door de fase veiligheid te doorlopen.</p>	<p>Van belang is dat helder wordt wie de 3 kolommen analyse maakt (eventueel ondersteunt door bouwsteen weging, Arij, GIZ, verklarende analyse of ander instrument door eigen organisatie gebruikt) en wie bewaakt en coacht, totdat het huishouden en hun netwerk voor directe veiligheid gezorgd hebben. Bij de analyse is van groot belang dat evenveel aandacht aan de krachten en tekens van veiligheid wordt besteed als aan de zorgen. Tevens is van groot belang dat de analysegesprekken gevoerd worden vanuit begrip voor hoe zorgen en problemen zijn ontstaan. Indien afstemming niet mogelijk is doorloopt de hulpverlener betrokken bij de zorg de eerste fase.</p> <p>Betrokken professionals spreken af wie wat doet ten behoeve van de casus naast het zorgen voor directe veiligheid. Zij spreken ook af wat zij doen om elkaar goed te ondersteunen en op de hoogte te houden. Bouwsteen afstemming kan hierbij ondersteunen. Focussen op elkaars krachten en successen is de rode draad.</p>

			Indien betrokken, hebben lokaal team of jeugdbescherming hier al de casusregie rol.
Fase veiligheid	<p><u>Analyse maken en delen met huishouden:</u></p> <p>Genogram</p> <ul style="list-style-type: none"> ▪ Netwerk in kaart brengen. ▪ Risicoanalyse met de 3 kolommen met minimaal een gevaarsomschrijving, veiligheidsdoel of veiligheidsvoorwaarden, een veiligheidsschaal en uitgebreide informatie over de krachten en de uitzonderingen op het geweld, eventueel m.b.v. de schadematrix. Veiligheidstaxatie. NB: belangrijk is helder te krijgen van welke gezinsprofielen sprake is. ▪ Gesprek met kind of kwetsbare volwassene over de zorgen, dat wat er goed gaat en wat er direct nodig is. ▪ Helder maken welke randvoorwaarden nodig zijn voor gezin/huishouden om aan veiligheid te kunnen werken, denk ook aan financiën, woning. Hierbij kan de bouwsteen tijdlijn en gezinspatroon helpend zijn. <p>Veiligheidsplanning:</p> <ul style="list-style-type: none"> ▪ Veiligheidsafspraken met huishouden en hun netwerk over de directe veiligheid 	<p><u>Analyse:</u></p> <ul style="list-style-type: none"> ▪ Gezin (inclusief kind) / huishouden en hun netwerk begrijpen de gevaarsomschrijving, het veiligheidsdoel/haalbare eindsituatie, weten wat zij al heel goed doen en wat hen al helpt en scoren de veiligheidsschaal. De gevaarsomschrijving is gebaseerd op het verhaal van alle betrokkenen waarbij geluisterd en bevestigd is om te begrijpen. Hierbij worden omgevingsfactoren, gezondheid en bijvoorbeeld temperament ook bevestigd. ▪ Huishouden, netwerk en betrokken hulpverleners weten wat het kind of de kwetsbare volwassene (zie verklarende woordenlijst) nu nodig heeft om zich goed te voelen doordat de directe veiligheid er is. <p>Huishouden, netwerk en professionals scoren nadat de veiligheidsafspraken gemaakt, uitgevoerd en gemonitord zijn op de veiligheidsschaal minstens een 6, dit betekent: dat omschreven wordt wat concreet waargenomen gedrag is waardoor deze een 6 of hoger is.</p> <p><u>Veiligheidsplanning:</u></p> <ul style="list-style-type: none"> ▪ Netwerk (zowel professioneel als sociaal netwerk) bevestigt: er is geen nieuw geweld. 	<p>Analyse samen met (iemand uit) het team of andere betrokken/ te betrekken* organisatie zodat professional zich gesteund voelt (onder andere door de focus op wat werkt!) en risico op 'ingezogen raken' vermindert. (*bijvoorbeeld wanneer bepaalde expertise gewenst is).</p> <p>Voor afronding van deze fase wordt vastgesteld wie fase risico gestuurd en fase herstel met huishouden gaat doorlopen om stabiele veiligheid te bereiken. De casus regisseur is hier verantwoordelijk voor, maar kan deze taak delegeren en samen werken met een veiligheidsplanner*.</p> <p>Indien Veilig Thuis betrokken is wordt afgesproken hoe Veilig Thuis monitort.</p> <p>Wanneer sprake is van een huisverbod draagt degene die het huisverbod begeleidde over aan de veiligheidsplanner. Het kan zijn dat er dan nog geen bewezen directe veiligheid is en de veiligheidsplanner nog afspraken moet maken met huishouden en netwerk, totdat deze voor directe veiligheid zorgen.</p>

	<p>gebaseerd op wat zij en hun netwerk al doen om gevaar te voorkomen of eerder te stoppen.</p> <ul style="list-style-type: none"> Afspraken zijn nagekomen en gemonitord. Veiligheidslogboek. Veiligheidspersoon. 	<ul style="list-style-type: none"> Er zijn afspraken die iedereen geruststellen dat er direct sprake is van veiligheid. De afspraken zijn uitgevoerd, gecontroleerd en observaties genoteerd in het veiligheidslogboek. Gezin/huishouden en netwerk weten wie van de professionals welke rol heeft. 	<p>Professionals zijn het eens over de gevaarsboodschap, veiligheidsdoel en veiligheidschaal en casusregisseur bewaakt te alle tijden dat aan het veiligheidsdoel gewerkt wordt.</p>
Fase risico gestuurd	<p><u>Analyse:</u></p> <ul style="list-style-type: none"> Vervolg/ check van de analyse in drie kolommen samen met het huishouden! Gericht op stabiele veiligheid, ingevuld met huishouden en netwerk. NB: belangrijk is te checken of nog steeds helder is van welke gezinsprofielen sprake is en of voldoende doorgevraagd is zodat onderliggend trauma helder is zowel voor huishouden als professionals. Er is zicht op gezinspatronen en voorgeschiedenis. (Bouwsteen tijdlijn en voorgeschiedenis en bouwsteen gezinspatronen). Schadematrix indien nog niet ingevuld. Veerkracht kalender. Genogram wordt aangevuld/ uitgebreid. Tijdlijn om onderliggende patronen helder te krijgen en aandacht te hebben voor alles wat het huishouden zelf en professionals al gedaan hebben. In netwerkberaad 	<p><u>Analyse:</u></p> <ul style="list-style-type: none"> Alle direct betrokkenen (professioneel en niet professioneel) begrijpen de zorgen, weten waar de zorgen door ontstaan zijn en de afspraken en weten wat er goed gaat en hoe dat uitgebouwd kan worden. Het kind of de kwetsbare volwassene is gesproken, we weten wat de visie van het kind is over de zorgen, over wat er goed gaat en de wensen. De scores op de veiligheidsschalen (per gevaar een schaal) zijn minstens een 6 gedurende een half jaar met daarbij concreet wat het waargenomen gedrag is waardoor deze een 6 of hoger is. <p><u>Veiligheidsplanning:</u></p> <ul style="list-style-type: none"> Huishouden en netwerk voeren de veiligheidsafspraken uit, stellen bij en monitoren minstens een half jaar. De zorgen over het kind of de kwetsbare volwassene zijn afgenomen en er heeft 	<p>Het traject voor de casus is geschreven en gedeeld met betrokken professionals waardoor iedereen begrijpt welke stappen gezet gaan worden en wie die stappen met huishouden/ netwerk gaat zetten. Ook staat hierin vermeld wat de gevolgen zijn als huishouden niet wil meewerken. Casusregisseur bewaakt dit (eventueel samen met veiligheidsplanner). Ook wordt uitgeschreven wat er gaat gebeuren als het niet lukt de stappen uit te voeren en wat er gebeurt als het wel lukt.</p> <p>Afgesproken wordt op welke wijze veiligheidsplanner, casusregisseur (GI of lokaal team heeft casusregie, zie rol casusregisseur in verklarende woordenlijst) en Veilig Thuis betrokken blijven tijdens behandeling, begeleiding of therapie.</p> <p>Belangrijk is dat iedereen weet wat de rolverdeling is en hoe informatie wordt gedeeld. Casusregisseur bewaakt met het sociale netwerk (eventueel samen met veiligheidsplanner) dat tijdens fase herstel veiligheidsplan blijft werken.</p>

	<p>bespreken wat aanvullend nog nodig en haalbaar is t.b.v. herstel. Hierin worden met het huishouden veiligheidsdoelen gevormd die als ze behaald zijn zorgen voor een haalbare eindsituatie.</p> <ul style="list-style-type: none"> ▪ Volgen: Is er voldoende aan complicerende factoren/ randvoorwaarden die nodig zijn voor bestaanszekerheid zoals bijvoorbeeld financiële stress of verslaving gedaan zodat huishouden kan werken aan veiligheid? <p><u>Veiligheidsplanning:</u></p> <ul style="list-style-type: none"> ▪ Sociaal netwerk coachen tijdens netwerkberaden en tussendoor, om zo te komen tot een stabiel veiligheidsplan. Veerkracht kalender vullen. ▪ Nagaan welke andere ondersteuning nodig is om stress of risico's weg te nemen (Eventueel al contact met GGZ/ behandelaar/ begeleiding). ▪ Woord en beeld uitleg van de zorgen. ▪ Tijdlijn voor huishouden en netwerk. ▪ Netwerkberaden om veiligheidsplan te maken. ▪ Woord en beeld veiligheidsplan voor kinderen is gemaakt door ouders en netwerk. 	<p>geen geweld meer plaats gevonden. (Stress test is geslaagd).</p> <ul style="list-style-type: none"> ▪ Iemand uit het netwerk is samen met de professional voorzitter van het netwerkberaad en neemt de regie over het veiligheidsplan stap voor stap steeds meer over. NB: van belang hierbij is dat netwerk precies weet wanneer professionals gebeld moeten worden en wie zij moeten bellen. ▪ Er is een veiligheidspersoon voor het kind. ▪ Kind weet wat de zorg is en wat er gaat gebeuren doordat het woord en beeld proces is doorlopen. ▪ Huishouden heeft mensen om zich heen (eerste stappen naar herstel). ▪ Huishouden heeft de week gevuld met veerkracht elementen. ▪ Huishouden en netwerk weet wat nog nodig is voor herstel. 	<p>Casusregisseur en veiligheidsplanner worden inhoudelijk ondersteund tijdens dit hele proces waarbij de focus ligt op hun successen, blijven vragen stellen en netwerk vinden/ versterken/ coachen. Afstemmen welke gedragswetenschapper eindverantwoordelijkheid heeft over het traject is hier van belang.</p>
--	--	--	--

	<ul style="list-style-type: none"> ▪ Veiligheidspersoon coachen. 		
Fase Herstel	<p><u>Analyse:</u></p> <ul style="list-style-type: none"> ▪ In een herstelplan wordt vastgelegd waaraan gewerkt wordt - wat aansluit bij het veiligheidsplan. ▪ Nagaan: welke andere ondersteuning nog wenselijk is zodat huishouden weer deelneemt aan de maatschappij, zij minder last van stress en hun eventuele trauma's ervaren. <p><u>Veiligheidsplanning:</u></p> <ul style="list-style-type: none"> ▪ Degene die aan herstel werkt met huishouden kent de afspraken uit het veiligheidsplan, weet op welke signalen hij/ zij moet letten en aan wie signalen teruggekoppeld worden. ▪ De rol (vervuld door iemand uit het niet professionele netwerk met indien nodig langdurig betrokken professional) van voorzitter van het netwerkberaad en regiehouder van het veiligheidsplan wordt geëvalueerd. Evaluatie wordt gepland door de voorzitter van het netwerkberaad en/of casusregisseur. 	<p><u>Analyse:</u></p> <p>De algemene veiligheidsschalen van de casus worden door iedereen gescoord op minimaal een 7.</p> <p>NB: Iedereen maakt concreet wat het waargenomen gedrag is waardoor deze een 7 of hoger is en samen is men het erover eens dat dit veilig genoeg is.</p> <p><u>Veiligheidsplanning:</u></p> <ul style="list-style-type: none"> ▪ De doelen van de behandeling/ begeleiding zijn behaald. ▪ Huishouden en netwerk geven aan dat het beter gaat met het kind of de kwetsbare volwassene. ▪ De afspraken in het veiligheidsplan zijn onderdeel geworden van het dagelijkse leven. ▪ Iemand uit het niet professionele netwerk heeft (eventueel samen met langdurig betrokken professional) de regie over het veiligheidsplan en zorgt dat het netwerk met regelmaat samen komt. ▪ Er is een veiligheidspersoon voor het kind. ▪ Iedereen is het erover eens dat de afspraken zowel de 	<p>Het herstelplan en alles wat gelukt is in het nakomen van de veiligheidsafspraken wordt besproken met huishouden en netwerk.</p> <p>Betrokken professionals spreken elkaar zoals in de fase risico-gestuurd is afgesproken. Dit gebeurt minimaal een keer voor de casus afgesloten wordt of overgedragen is aan een professional die langer betrokken blijft. Indien samenwerking lastiger loopt kan de bouwsteen feedback en barrières ondersteunend zijn.</p> <p>Besproken wordt ook hoe ervoor gezorgd kan worden dat van deze succesvol afgesloten casus succes geleerd kan worden.</p>

zorgen nu, als de te verwachten zorgen in de toekomst (de risico's) wegnemen.

- Er is een herstelplan gemaakt en uitgevoerd waarbij helder is hoe dit bijdraagt aan zowel directe als stabiele veiligheid.

HET PARALLELE PROCES

Het werken in hoog risicovolle zaken met huiselijk geweld is spannend en uitdagend. Ingezogen raken in een systeem, eenzijdige focus op de zorgen of juist op de mogelijkheden en klachten als secundaire traumatisering of burn-out bij professionals zijn grote risico's. Een bekend mechanisme om de heftige emoties die spelen in huishoudens op afstand te houden is het bespreken van casussen aan de hand van "wollige" vaktermen en containerbegrippen. De kans dat er daardoor beslissingen genomen worden op basis van oordelen is echter groot. Ook het risico dat huishoudens de bezorgdheid van professionals niet begrijpen of herkennen wordt hierdoor vergroot. Een andere zorg is het geloof verliezen dat er mensen om het huishouden heen zijn die zonder ervoor betaald te worden goede dingen kunnen doen is een risico. Om deze risico's te voorkomen en te zorgen dat organisaties en professionals blijven leren en ontwikkelen EN blijven focussen op wat werkt is dit parallelle proces nodig.

Dit parallelle proces bestaat uit verschillende elementen. Deze elementen worden schematisch weergegeven in onderstaande lemniscaat wat gebruikt wordt in Signs of Safety implementaties. Helpend aan dit model is dat het inzichtelijk maakt dat leren (trainingen/ intervisie) slechts een onderdeel is van implementeren en dat alle onderdelen cyclisch met elkaar samenhangen.

Wanneer er een onderdeel blokkeert heeft dat effect op de andere 3 onderdelen. De pijltjes naar buiten laten zien dat nadere uitwerking nodig is per onderdeel.



Afbeelding uit Signs of Safety Implementation - Comprehensive Implementation Theory, Framework and Trajectory, Eigendom van Elia

LEREN

Leren is een onderdeel wat in de regio al veel aandacht krijgt. Er worden continue trainingen aangeboden, er zijn intervisies en casuïstiek besprekingen. Ook in de Routekaart naar Veiligheid komt leren terug. De nadruk zal liggen op SAMEN leren, vanuit verschillende organisaties. Dat wat aangeboden wordt onder het kopje leren, zoals de leercasus en de scholing, is steeds aangeboden in gemengde groepen met deelnemers uit verschillende organisaties. Ook zal de focus liggen op leren van wat al goed werkt, door aandacht voor waarderend onderzoek. Ten slotte is van belang om in elke fase onderdelen samen te doen, zoals samen de analyse maken, samen vragen bedenken en samen op huisbezoek te gaan wanneer een nieuwe professional start. Tijdens het project waarin de Routekaart ontwikkeld werd

gebeurde het samen leren in de leercasussen, door gezamenlijke trainingen en intervisie momenten. Dit sluit aan bij de krachten uit de analyse: “samen lukt het” en “echt samen aan de slag”. Door samen te leren wordt de rolverwarring en de bias in denken minder welke in de analyse op basis van de 0-meting van het project genoemd zijn. In de bouwstenen van Beter Samenspel zitten meerdere bouwstenen die het leren ondersteunen zoals feedback en barrières en inhoudelijke beslissingen.

METEN

Het onderdeel meten bevat verschillende delen.

Hoe veel doen we in ons werk (zoals bijvoorbeeld het bijhouden van cliënt contacturen), *doen we ons werk goed*, zodat huishoudens zich gezien en gehoord voelen, ook als we het niet altijd eens zijn met elkaar (bijvoorbeeld het huishouden ziet de zorg niet, maar wil wel werken aan het veiligheidsdoel/ haalbare eindsituatie omdat zij zich gezien en gehoord voelen) *en wat gaat er nu beter*, doordat we ons werk gedaan hebben (uitkomsten/ impact). Dit laatste lijkt de meeste aandacht nodig te hebben in de regio Haaglanden. In afsluitende rapportages is moeilijk terug te vinden wat er nu beter gaat in de gezinnen/ huishoudens en waardoor dat komt. In de scholing en organisaties zal steeds aandacht nodig zijn voor: wat is de impact op de gezinnen/ huishoudens en met name de kinderen, als gevolg van wat we doen?

Het is nodig dat we meten in de huishoudens, maar ook dat organisaties meten wat de professionals doen. Een belangrijk onderdeel hierbij is: het meten of controleren of de veiligheidsafspraken ook in de praktijk nageleefd worden in de huishoudens. Parallel hieraan is van belang dat professionals bevroegd worden op hoe zij deze controle georganiseerd hebben en welk bewijs zij hebben dat er nu veiligheid is met daarbij steeds de focus op wat allemaal al lukt en goed werkt.

Belangrijk is ook te meten hoe het met professionals gaat in relatie tot secundaire traumatisering.

Wanneer deze metingen gedaan zijn is het tenslotte van belang deze metingen te gebruiken om ervan te leren en de hulpverlening die geboden wordt te verbeteren.

ORGANISATIE RICHTLIJNEN

Dit gaat zowel over protocollen als beleid en IT als over samenwerken in de regio. Samenwerken in de regio is de kern waarvoor de Routekaart naar Veiligheid ontwikkeld is. Door deze Routekaart naar Veiligheid wordt concreter gemaakt hoe de samenwerking eruit ziet en wat er gedaan moet worden per fase. Daarnaast is van belang dat organisaties zowel zelf als onderling onderzoeken hoe zij de voor hen geldende richtlijnen kunnen optimaliseren ten behoeve van de samenwerking. Tijdens de evaluatie momenten van de leercasussen is gebleken dat samen leren in een casus professionals helpt zich steviger te voelen, maar dat vaak betrokkenheid van management gemist wordt. In de leercasussen werd alleen op management niveau samen geleerd wanneer er een casus echt mis dreigde te gaan.

Een belangrijk element in de organisatie richtlijnen en in samenwerking is eenheid van taal behouden, zodat informatie-uitwisseling onderling sneller en soepeler gaat. [Door gezamenlijk de Routekaart naar Veiligheid te hanteren wordt een belangrijke stap gemaakt in de eenheid van taal.](#)

LEIDERSCHAP

Gebleken is dat duidelijk commitment van managers in zowel de praktijk als de implementatie de grootste voorspeller is van het al dan niet slagen van een implementatie. Dit was bijvoorbeeld een van de conclusies in een grootschalig onderzoek in Groot-Brittannië. De beste resultaten werden bereikt in die organisaties waarbij de leiders actief en betrokken waren. (You can't grow roses in Concrete, Part 2 door Munro en Turnell.)

Hoe deze commitment eruitziet zal per organisatie, directeur of manager verschillend zijn. Wat minimaal nodig is dat professionals periodiek bevestigd worden in hoe zij commitment ervaren, op welke wijze hen dit helpt in hun werk en wat zij eventueel nog meer nodig hebben om steun te ervaren van hun management en directie.

Hierna is van belang dat ook acties uitgevoerd worden op basis van de uitgesproken wensen. Door periodiek vragen te stellen aan medewerkers kan ook bijgehouden worden of de tevredenheid van medewerkers rondom commitment vooruitgaat.

Een tweede element bij leiderschap is het parallel toepassen van de benadering/ het te implementeren model.

Leaders create cultures through what they systematically pay attention to (Schein, 1990).

Systematisch aandacht hebben voor het betrekken van het sociaal netwerk en dit netwerk coachen en sterker maken, is een belangrijk onderdeel wat nodig is om echt het verschil te maken. We weten immers allemaal dat professionals niet 24 uur per dag, 7 dagen per week en indien nodig levenslang aanwezig kunnen zijn om te ondersteunen. Daarnaast heeft ieder mens het nodig te weten dat je ergens bij hoort, familie, vrienden, burens, gemeenschap en dat zijn niet de mensen die betaald worden om contact met je te hebben.

Dit betekent dat de focus op netwerk ook in organisaties zelf, in de samenwerking van belang is. Andere belangrijke elementen van het parallelle proces zijn het stellen van vragen, de focus op wat werkt, fouten mogen maken, want dan ben je aan het leren en werken vanuit een balans tussen compassie en autoriteit.

Voorbeelden van hoe leiders deze elementen kunnen hanteren zijn: periodiek deelnemen aan casuïstiek besprekingen; periodiek waardierend bevestigen van de teams; eigen leiderschapstraject met eigen netwerk volgen en organisatie brede implementatieplannen schrijven en uitvoeren.

In de analyse komt commitment van management als zorg terug: (Uit analyse en Plan van Aanpak Project STOP) "het niet altijd ervaren van steun en heldere richting vanuit het management wordt vaak gemeld, ook los van Signs of Safety. Voorbeelden van wat benoemd wordt zijn de wens om krachtgericht bevestigd te worden, dat er binnen de organisatie richting gekozen wordt voor een aanpak in plaats van te werken met meerdere aanpakken tegelijk. Een verzoek aan het management wat helder naar voren kwam is "durf te kiezen". Ook het gebruik van onduidelijke taal waardoor verwachtingen niet concreet zijn wordt gemeld". Door in de regio trainingen aan te bieden voor managers wordt aan deze zorgen gewerkt.

Deel 2:

Uitwerking wat per fase moet gebeuren

In dit deel van de Routekaart naar Veiligheid wordt beschreven hoe een traject rondom huiselijk geweld eruit ziet van zorgen hebben tot aan herstel. Hierbij worden de 3 modellen (Signs of Safety, Gefaseerd Samenwerken aan Veiligheid en Beter Samenspel) geïntegreerd toegepast.

In de bijlagen bij dit document zijn twee situaties ook in beelden uitgewerkt. De eerste situatie geeft dit traject weer bij huiselijk geweld waar minderjarige kinderen betrokken zijn (bijlage 1) en de tweede bijlage geeft een situatie weer waar geen minderjarige kinderen betrokken zijn.

AFSTEMMING

Om te kunnen starten met de fasering is het van belang dat, zodra de zorg bekend is, helder wordt wie samen met huishouden zorgt voor een goede analyse en de directe veiligheid. Indien meerdere professionals zijn betrokken wordt er meteen contact opgenomen. Indien afstemming niet mogelijk is zorgt de hulpverlener die op dat moment betrokken is voor de directe veiligheid door de fase veiligheid te doorlopen. Vervolgens wordt afgesproken wat de andere betrokken professionals in de fase veiligheid gaan doen. Indien bekend is dat lokaal team of GI betrokken is, zullen zij casusregie hebben en behouden gedurende het gehele traject tot samen geconstateerd wordt dat er sprake is van stabiele veiligheid.

Er zijn verschillende manieren waarop de zorg rondom huiselijk geweld gemeld wordt, bovenstaande geldt voor al deze situaties:

1. De zorg wordt gemeld door betrokkene(n) zelf;
2. De zorg wordt gemeld door sociaal netwerk of reeds betrokken instantie.

UITKOMST

Professionals weten wie samen met huishouden een analyse maakt en het huishouden en hun netwerk ondersteunt, zodat zij voor directe veiligheid zorgen en wat de andere betrokken professionals hierin kunnen betekenen.

FASE VEILIGHEID

Analyse:

In de fase veiligheid is het van belang dat de analyse gemaakt wordt in taal die iedereen begrijpt en samen met het huishouden. Dit betekent **OOK** dat zo snel mogelijk met het kind gesproken wordt, in ieder geval binnen 2 weken. De belangrijkste vraag is wat er precies is gebeurd waardoor er zorgen zijn en waardoor dit heeft kunnen ontstaan. Hierdoor kijk je achter het gedrag en kan er begrip komen voor de worstelingen van huishoudens. (Denk hierbij aan vragen als “wat heb je meegemaakt waardoor je ineens

heel boos kunt worden, sterk behoefte hebt aan drank of drugs, niemand meer vertrouwt? Maar ook vragen naar temperament, aanleg en omgevingsfactoren). Daarnaast is van belang dat helder is welke impact deze gebeurtenissen op het kind of de kwetsbare volwassene hebben en welk gevaar er hierdoor is voor de (nabije) toekomst.

Om direct samenwerking op te bouwen en te weten wat de krachtige elementen van gezin/huishouden en netwerk zijn, is van belang ook door te vragen op wat er goed gaat in het huishouden. Er moet direct gewerkt worden aan veiligheid dus is het erg belangrijk dat er uitgevraagd wordt wat gezin/huishouden en hun netwerk zelf al gedaan hebben, wat hielp om het (even, iets) veiliger te maken. Daarnaast wordt uitgevraagd wat gezin/huishouden en netwerk wil zien om gerust gesteld te zijn dat kind en kwetsbare volwassene veilig zijn en waar zij bang voor zijn als er niets verandert.

De informatie en kennis van gezin/huishouden en netwerk wordt gecombineerd met de professionele visie in een omschrijving gevaar, een veiligheidsdoel of veiligheidsvoorwaarden en veiligheidsschaal.

In de analyse wordt direct gevraagd welke mensen belangrijk zijn voor het huishouden. Deze mensen weten wat er goed gaat en hebben mogelijk ook zorgen waaraan gewerkt moet worden.

Ten slotte is van belang met huishouden te zorgen dat complicerende factoren voldoende zijn aangepakt zodat de randvoorwaarden er zijn om aan veiligheid te kunnen werken. Bijvoorbeeld: voldoende financiën en huisvesting of medische hulp indien dit nodig is.

Tools t.b.v. analyse in deze fase:

- Genogram
(In de fase veiligheid zal de focus liggen op feiten: namen, leeftijden, wie woont bij wie en drie generaties in beeld brengen.)
- Veilige cirkels
(Netwerk tool die direct inzichtelijk maakt wie alle zorgen kent, wie ze deels kent en wie helemaal niet.)
- Risicoanalyse met de 3 kolommen zoals deze vanuit Signs of Safety wordt toegepast over het direct gevaar/ directe veiligheid met minimaal onderstaande drie punten. Eventueel ondersteund door de bouwsteen weging.
 - Een gevaarsomschrijving (in taal van het huishouden omschreven wat het ergste is wat er kan gebeuren als er niets verandert).
 - Veiligheidsdoel/ haalbare eindsituatie of veiligheidsvoorwaarden (wat we willen zien, concreet ook weer in taal van gezin/huishouden, om gerust gesteld te zijn dat het kind/ de kwetsbare volwassene veilig is.
NB: Hierin komen GEEN hulpverlening of behandelingen terug, omdat dit middelen zijn om doelen te bereiken.)
 - Veiligheidsschaal (een schaal vraag op maat, passend bij de zorg over dit kind/ deze kwetsbare volwassene, deze wordt gebruikt om de veiligheid in te schatten tijdens het traject).
- Vragen naar krachten en vragen naar tekens van veiligheid.
- Schadematrix.

- In gesprek met kinderen: de 3 huizen, veilige huis.
- Aanvullende tools: eigen tools, verklarende analyse en andere veiligheidstaxatie instrumenten (waaronder Arij).

Veiligheidsplanning

Wanneer er sprake is van directe onveiligheid is het van groot belang dat er meteen concrete afspraken gemaakt worden die zorgen voor veiligheid. Nodig is dat het netwerk weet welke zorgen er zijn en welke rol zij hebben om voor veiligheid te zorgen. Immers als het huishouden zelf had kunnen voorkomen dat er geweld ontstond hadden zij dit al gedaan en hulpverlening heeft beperkt de tijd om de dagelijkse gang van zaken te monitoren. Daarin is toch het huishouden zelf met de mensen daar omheen nodig.

De afspraken moeten gaan over dagelijkse veiligheid en bevatten controle momenten en afspraken voor als het toch dreigt mis te gaan. Dit vormt het directe veiligheidsplan. Het kan nodig zijn dat een kind tijdelijk elders verblijft zodat het kind veilig is, terwijl ouders werken aan directe veiligheid. Van belang is dat ook het kind de afspraken kent en begrijpt. Hierin is van belang dat het kind in ieder geval weet naar wie hij/ zij toe kan bij zorgen en wie hem/ haar regelmatig zal opzoeken om te weten dat alles ok is.

Tools t.b.v. veiligheidsplanning in deze fase:

- Direct veiligheidsplan: veiligheidsafspraken met huishouden en hun netwerk over de directe veiligheid. Deze afspraken zijn inclusief monitor afspraken, afspraken over hoe en wanneer zij elkaar informeren
- Veilig persoon voor betrokken kinderen
- Veiligheidslogboek waarin betrokkenen bijhouden wat er goed is gegaan, wat er gedaan is waardoor het goed ging, waar het mis ging of dreigde te gaan en wat er gedaan is om dit te stoppen of te voorkomen.
- Veilig voorwerp: een voorwerp wat het kind kan verplaatsen (in het zicht van veilig persoon of netwerk brengen) als hij/ zij bezorgd is zodat netwerk weet dat zij in actie moeten komen.

Parallel proces

Specifiek in de fase veiligheid is het bespreken van de analyse samen met je team en/ of betrokken professionals uit andere organisaties en met het huishouden, zodat iedereen op een lijn zit en in gesprek met huishouden geen onduidelijkheid ontstaat. Daarnaast is van belang dat de professionals samen vragen voorbereiden die gesteld kunnen worden aan het huishouden. Vragen aan alle betrokken die ervoor zorgen dat de zorgen, de krachten en de doelen helder worden vanuit het gezichtspunt van het huishouden en het netwerk.

Voordat deze fase wordt afgerond wordt vastgesteld wie met huishouden en hun netwerk gaat zorgen voor stabiele veiligheid en welke persoon casusregie heeft. Het kan zijn dat de casusregisseur ook de veiligheidsplanning doet. Het kan ook zijn dat deze taak overgedragen wordt aan een andere organisatie.

De persoon heeft de rol van veiligheidsplanner. Indien lokaal team of GI betrokken is hebben zij de rol van casusregie, zoals ook in het toekomstscenario uitgewerkt staat.

(Wanneer er sprake is van een huisverbod zal er altijd sprake zijn van een overdracht, omdat huisverboden maximaal 10-28 dagen lopen.)

Deze veiligheidsplanner gaat de fase risico gestuurd en fase herstel met huishouden doorlopen. Indien mogelijk is dat dezelfde persoon die de fase veiligheid heeft doorlopen met huishouden. Indien er sprake is van overdracht gebeurt dit **MET** huishouden en stopt degene die gezorgd heeft voor directe veiligheid pas als de veiligheidsplanner gestart is. Bij voorkeur blijft dezelfde persoon betrokken als casusregisseur en voert deze persoon ook de veiligheidsplanning uit.

Redenen om een andere professional te betrekken zijn:

- De casus is te complex en vraagt meer inzet dan de huidige professional kan bieden
- Er is specifieke expertise nodig
- Er is al een goede samenwerking met een professional waar huishouden de voorkeur aan geeft

Als er sprake is van een professional die casusregie op zich neemt en een die de veiligheidsplanning uitvoert dan is de rol van de casusregisseur:

- Op de achtergrond andere (eventueel toekomstige) hulpverlening betrokken houden en informeren, vast aanspreekpunt zijn voor huishouden.
- Hen weer actief begeleiden als na de veiligheidsplanning nog iets nodig is.
- Zicht houden op stabiele veiligheid, door geïnformeerd te worden en besluiten of het veilig genoeg is.
- Ook zorgt de casus regisseur voor de afstemming met Veilig Thuis.

MINIMALE UITKOMST FASE VEILIGHEID

Analyse:

Huishouden, professioneel en sociaal netwerk begrijpen de zorgen, het gevaar voor de toekomst als er niets verandert en weten wat er goed gaat en weten wat nu direct moet gebeuren ten behoeve van de veiligheid. Huishouden voelt zich gezien en begrepen in hun worsteling. Drie generaties van de familie zijn in beeld en de belangrijkste mensen van het netwerk. De professional weet dat hij de voor hem/ haar geldende richtlijnen heeft gevolgd. De gezinsprofielen en gezinspatronen zijn in kaart gebracht.

Veiligheidsplanning:

Er zijn afspraken gemaakt, uitgevoerd en gemonitord die zorgen voor directe veiligheid.

De acties die zijn uitgevoerd, zijn genoteerd.

Parallel proces:

Huishouden is besproken met betrokken professionals in een veilig leerklimaat waardoor vermoedens, twijfels en onzekerheden gedeeld kunnen worden. Door dit samen te doen weet de professional dat de

zorgen en doelen of wensen gedeeld worden met collega's waardoor hij/ zij zekerder het gesprek aan kan gaan met huishouden.

Helder is of degene die gewerkt heeft aan directe veiligheid betrokken blijft en in welke rol: casus regie of veiligheidsplanning. Indien diegene niet betrokken blijft moet helder zijn wie als casusregisseur betrokken blijft bij het huishouden en of diegene ook de veiligheidsplanning doet of dat dit een andere persoon is. Als meer personen betrokken zijn, wordt met huishouden erbij duidelijk gemaakt wie welke rol heeft en wat deze rol betekent. Als er nu al iets in herstel mogelijk en wenselijk is, is degene die aan herstel gaat werken betrokken.

Degene die veiligheidsplanning doet voert in principe alle stappen zoals in de Routekaart naar Veiligheid omschreven staan uit, zodat die alle informatie heeft en de werkrelatie opbouwt met het gezin. In overleg kan besloten worden dat andere professionals onderdelen uitvoeren. In de tijdlijn van de fase risico gestuurd kunnen deze taken verdeeld worden en genoteerd zodat iedereen op de hoogte is van de taalverdeling. De Bouwsteen tijdlijn en voorgeschiedenis kan ondersteunend zijn om te leren van wat eerder al gewerkt heeft en wat niet.

FASE RISICO GESTUURD

Analyse:

De analyse in 3 kolommen wordt (indien nodig) uitgebreid gericht op zowel directe als stabiele veiligheid. Hierbij is van groot belang dat ook gekeken wordt naar waardoor de zorgen zijn ontstaan, zodat huishouden en netwerk echt gehoord wordt en zich begrepen voelen. De GIZ, verklarende analyse en/ of andere analyse instrumenten die door eigen organisatie als nuttig worden beschouwd, wordt benut om ervoor te zorgen dat alle levensgebieden in beeld komen. (Welke vragen moeten nog gesteld worden in de 3 kolommen analyse zodat alle risico's, krachten, wensen en signalen van veiligheid bekend zijn?) Dit wordt samen met huishouden en hun netwerk gedaan en de stem van het kind wordt hierin meegenomen. Er worden in deze analyse gevaaromschrijvingen gemaakt bij elke zorg. Dit wordt gedaan in taal van het huishouden.

Dit zijn maximaal 4 omschrijvingen welke de prioritering aangeven van wat er eerst moet gebeuren. Er worden veiligheidsdoelen opgesteld waarbij gekeken wordt naar een haalbare eindsituatie. Vervolgens worden de gevaaromschrijvingen en veiligheidsdoelen verwerkt in veiligheidsschalen. De veiligheidsschalen worden minstens elke maand gebruikt om een beoordeling te geven over de veiligheid en voortgang. Deze worden gedurende minstens 6 maanden op een 6 beoordeeld voor deze fase afgerond kan worden. Om zicht te krijgen op het dagelijks leven wordt de veerkracht kalender ingevuld (zie bijlage verklarende woordenlijst).

Het niet professionele netwerk wordt uitgebreid in kaart gebracht. Er wordt een tijdlijn gemaakt en onderliggende patronen worden uitgewerkt, zodat alle risico's in beeld komen en er daarnaast ook goede samenwerking opgebouwd wordt. Met het Woord en Beeld proces worden aanvullende details over de zorgen, goed gaat en over wat er moet gebeuren, uitgevraagd.

De afspraken die er zijn om voor directe veiligheid te zorgen worden geëvalueerd en verwerkt in de analyse.

Volgen of de randvoorwaarden er zijn om aan stabiele veiligheid te kunnen werken, denk bijvoorbeeld aan financiën, woning en medische hulp.

Tools t.b.v. analyse in deze fase:

- Genogram
- Veilige cirkels, netwerk matrix, mobility mapping (een tijdlijn gericht op positieve ontmoetingen gedurende je hele leven), netwerk lijsten
- Bouwstenen Beter Samenspel: tijdlijn en gezinsanalyse.
- MASIC: De MASIC-methode screent op verschillende vormen van partnergeweld, zoals emotionele mishandeling, dwingende controle, lichamelijk geweld, seksueel geweld en stalking. Met behulp van de MASIC wordt een beoordeling gemaakt over de aan- of afwezigheid van partnergeweld en als er geweld aanwezig is over het type geweld.
- Risicoanalyse met de 3 kolommen over zowel het direct gevaar/ directe veiligheid als langdurig gevaar/ stabiele veiligheid met minimaal:
 - Een gevaarsomschrijving (in taal van het huishouden omschreven wat het ergste is wat er kan gebeuren als er niets verandert), indien nodig m.b.v. schadematrix.
 - Veiligheidsdoel (welke de gewenste eindsituatie beschrijft) of veiligheidsvoorwaarden (wat we willen zien, concreet ook weer in taal van huishouden, om gerust gesteld te zijn dat het kind/ de kwetsbare volwassene veilig is.
NB: Hierin komen GEEN hulpverlening of behandelingen terug omdat dit middelen zijn om doelen te bereiken.
 - Veiligheidsschaal (een schaal vraag op maat, passend bij de zorg over dit kind/ deze kwetsbare volwassene, deze wordt gebruikt om de veiligheid in te schatten tijdens het traject.)
- GIZ: Gezamenlijk Inschatten Zorgbehoeften
- Vragen naar krachten en vragen naar tekens van veiligheid
- In gesprek met kinderen; de 3 huizen, veilige huis
- Veerkracht kalender
- Woord en Beeld proces
- Veiligheidslogboek (om feiten te verzamelen die gebruikt worden voor de beoordeling van de veiligheid.)

Gesprekken met huishouden en netwerk, netwerkberaden, de vragende benadering en focus op wat werkt staan hierin centraal.

Veiligheidsplanning:

Deze fase is een zeer belangrijke fase die veel tijd en energie kost en vaak te weinig aandacht krijgt, waardoor er opnieuw huiselijk geweld plaats vindt in de toekomst!

Gestart wordt met evalueren van de afspraken die gemaakt zijn om de directe veiligheid te garanderen (direct veiligheidsplan). Focus ligt hierbij op wat al lukt en dat fouten maken mag, zodat er daadwerkelijke openheid ontstaat over wat er gebeurt. Besproken wordt dat deze afspraken door lopen totdat zij vervangen zijn door de afspraken uit het stabiele veiligheidsplan. Om te zorgen dat er voldoende mensen

zijn om stabiele veiligheid te garanderen is in de meeste gevallen uitbreiding van een actief netwerk nodig.

Het coachen, begeleiden van dit netwerk is een belangrijke taak tijdens de veiligheidsplanning in de fase risico gestuurd. In zaken waar sprake is van langdurig huiselijk geweld zijn er bijna altijd problemen in het netwerk. Vaak zijn er al generaties lang zorgen in families, komt het geweld voort uit traumatische ervaringen in de jeugd, is er sprake van psychische problemen of is er sprake van verslaving. Familie, vrienden, burens kunnen hierdoor nare ervaringen hebben opgedaan of veroorzaakt. Het is nodig hierover in gesprek te gaan en samen te onderzoeken hoe zij nu elkaar op een helpende manier kunnen steunen. Hele concrete afspraken die door huishouden en netwerk zelf zijn bedacht zijn hierin erg helpend. Daarnaast is controle van groot belang en de focus op successen.

Als het gaat over professionele netwerken hebben deze gezinnen of stellen vaak al veel hulpverlening gehad. Dat er nu (nog steeds) sprake is van huiselijk geweld betekent dat deze hulpverlening nooit helemaal het gewenste resultaat heeft bereikt. Teleurstelling, wantrouwen en helaas ook nare ervaringen kunnen zorgen voor een gevoel van moedeloosheid en wantrouwen in de samenwerking. Daarom is het opbouwen van een goede samenwerking waarbij veel aandacht is voor wat er goed gaat, wat in het verleden en heden al gelukt is, van groot belang, naast aandacht hebben voor de moedeloosheid en het wantrouwen.

Zodra er voldoende mensen zijn worden netwerk beraden georganiseerd. Vaak kan er tijdens een netwerkberaad een onderdeel van de zorg aangepakt worden.

Bijvoorbeeld: huiselijk geweld is een gevaar maar ook verwaarlozing en mishandeling. In dit voorbeeld is er sprake van 3 soorten gevaar en vraagt dus meestal ook om drie netwerkberaden. Eén met als onderwerp het huiselijke geweld, één over verwaarlozing en één over mishandeling. Hierin wordt samen nagedacht: wanneer is dit gevaar er niet? Wie doet dan wat waardoor het er niet is? Wat zijn triggers of stressoren die ervoor kunnen zorgen dat het gevaarlijk wordt? Wie kan deze wegnemen? Welke momenten zijn deze triggers/ stressoren er vooral? Wanneer gaat het echt mis? Wat moet er dan gebeuren? Wie kan ondersteunen en controleren zodat het ook echt gebeurt? Op deze manier komen afspraken tot stand die samen het veiligheidsplan gaan vormen. In dit veiligheidsplan zal altijd een veilig persoon voor kind terugkomen, een veilig voorwerp en veiligheidslogboek. Dit veiligheidsplan wordt uitgevoerd, gemonitord, getest, geëvalueerd en bijgesteld totdat zichtbaar is dat het beter gaat met het kind/ de kwetsbare volwassene. Aan te raden is om ook "stress tests" in te bouwen, welke je met het huishouden voor bespreekt: hoe kunnen we samen gaan testen of het lukt? Samen met het netwerk een situatie nabootsen die eerder voor geweld zorgde om zo te kijken of het veiligheidsplan werkt.

Belangrijk is te beseffen dat veiligheidsplanning een proces is waarin wij als professionals stap voor stap aan mogen sluiten bij gezin en huishouden om samen met hen te werken aan veiligheid.

Om een goed veiligheidsplan te maken is het van groot belang dat iedereen, dus zeker ook de kinderen, de zorg snappen. Hiervoor wordt het Woord en Beeld proces ingezet. Hiermee wordt samen met ouders en andere belangrijke volwassenen een uitleg gegeven over de belangrijke gebeurtenissen die geleid hebben tot de zorgen. Dit gebeurt in eenvoudige taal en wordt ondersteunt met tekeningen.

Om zowel voor professionals als huishouden en het netwerk grip te houden op dit ingewikkelde en uitgebreide proces wordt een traject, ook wel tijdlijn gemaakt waarin de stappen die gezet worden om te komen tot en met herstel uitgeschreven.

Wanneer het veiligheidsplan af is wordt dit door ouders en andere belangrijke volwassenen vertaald in woorden en beelden voor het kind, zodat het kind begrijpt wat er aan de zorgen gedaan wordt.

Tools t.b.v. veiligheidsplanning in deze fase:

- Stabiel veiligheidsplan: veiligheidsafspraken met huishouden en hun netwerk over de directie en stabiele veiligheid. Deze afspraken zijn inclusief monitor afspraken, afspraken over hoe zij elkaar informeren en er is een veilig persoon voor betrokken kinderen
- Veiligheidslogboek waarin betrokkenen bijhouden wat er goed is gegaan, wat er gedaan is waardoor het goed ging, waar het mis ging of dreigde te gaan en wat er gedaan is om dit te stoppen of te voorkomen
- Veilig voorwerp: een voorwerp wat het kind kan verplaatsen (in het zicht van veilig persoon of netwerk brengen) als hij/ zij bezorgd is zodat netwerk weet dat zij in actie moeten komen
- Veerkracht kalender met veerkracht elementen gevuld
- Een traject met tijdlijn de stappen die gezet worden om te komen tot en met herstel
- Netwerkberaden over elk onderdeel waar zorgen over zijn in de taal van het huishouden. Zodat iedereen weet wanneer het goed gaat, wat risico's en triggers zijn, wanneer het mis gaat en wat er dan moet gebeuren
- "Stress-test" en andere oefen momenten
- Iemand uit het natuurlijk verbonden netwerk neemt stap voor stap de voorzitter rol van deze netwerk beraden over van professionals, indien nodig ondersteund door professionals
- Woord en beeld uitleg over de zorgen
- Woord en beeld veiligheidsplan

Parallel proces:

In de fase risico gestuurd is het nodig om samen met je team of betrokken professionals uit andere organisaties de uitgebreide analyse opnieuw te bespreken.

Daarnaast is het steeds samen voorbereiden van vragen die gesteld kunnen worden aan het huishouden van belang om je focus breed te houden. Zowel breed in de zin van oog hebben voor alle betrokkenen als oog hebben voor zowel de zorgen als de krachten en de doelen.

In de fase risico gestuurd is specifiek van belang dat professionals bij elkaar komen om samen successen te delen en vragen te bedenken om een netwerk te vinden, voor woord en beeld, netwerkberaad en om steeds helder te houden hoe de veiligheid gegarandeerd is.

Voor deze fase wordt afgerond wordt vastgesteld op welke wijze veiligheidsplanner, eventuele casus regisseur en Veilig Thuis betrokken blijven tijdens behandeling of therapie. Hierdoor weet iedereen welke professional welke rol heeft tijdens de herstelfase. Dit kan ook betekenen dat er professionals afsluiten. Helder moet zijn wie er naast de netwerkpersoon regie houdt over het veiligheidsplan en voor hoe lang. Ook is van belang dat de veilige persoon meegenomen wordt in de herstelfase, als steun figuur voor het kind wanneer het kind behandeling krijgt.

MINIMALE UITKOMST FASE RISICO GESTUURD

Analyse:

Huishouden, professioneel en sociaal netwerk begrijpen de zorgen, weten wat er goed gaat en weten wat nu en in de toekomst gebeurt ten behoeve van de veiligheid. Huishouden en netwerk voelen zich gehoord en begrepen en ervaren dat er vooral gewerkt wordt aan wat voor (één van) hen belangrijk is. Het genogram en het niet professionele netwerk van de familie staan op papier. De gezinsprofielen zijn verder onderzocht met name op stabiele veiligheid gericht.

Veiligheidsplanning:

Er is een stabiel veiligheidsplan: afspraken zijn gemaakt en uitgevoerd die zorgen voor stabiele veiligheid, de acties die uitgevoerd zijn, genoteerd en besproken. Er is een Woord en Beeld uitleg en een Woord en Beeld veiligheidsplan. Er is een veilig persoon voor het kind (die ook kan ondersteunen in de herstelfase). Er is iemand uit het niet professionele netwerk die de regie heeft over het veiligheidsplan en die het netwerk regelmatig zal uitnodigen voor een beraad. Er zijn gezinnen waarbij deze persoon langdurig ondersteund zal moeten worden door een professional.

Parallel proces:

Huishouden is periodiek besproken met betrokken professionals. Zij voelen zich door elkaar en hun management gesteund en zijn allen gerustgesteld (gedurende 6 maanden een 6 op de veiligheidsschalen) dat er stabiele veiligheid is. Helder is hoe casusregisseur, eventueel Veilig Thuis en veiligheidsplanner betrokken blijven bij het huishouden tijdens de herstelfase. Met huishouden erbij wordt duidelijk gemaakt wie welke rol heeft en wat deze rol betekent. Degene die casus regie heeft blijft zeker betrokken tot alle hulpverlening kan stoppen. Dit kan laagfrequent op de achtergrond zijn.

FASE HERSTEL

Analyse:

De analyse in 3 kolommen en de aanmelding wordt erbij gepakt als check of de veiligheid inderdaad voldoende is om te starten in de herstelfase. Samen wordt gekeken wat er al beter gaat en waardoor. Met huishouden en eventueel hun netwerk wordt besproken wat aanvullend nog nodig en haalbaar is t.b.v. herstel. Herstel houdt onder andere in verwerking, ontwikkeling en het herstel van dagelijks leven

voor alle directbetrokkenen. Dit kan bijvoorbeeld behandeling of therapie voor volwassene, kind of gezin als geheel zijn. Er is ook aandacht nodig voor het meedoen aan het dagelijks leven in de maatschappij, zoals bijvoorbeeld een passende dagbesteding voor alle gezinsleden/leden van het huishouden (school, (vrijwilligers-) werk, sociale contacten, etc.). Dit wordt vastgelegd in een herstelplan, wat wordt besproken in het team en met gezin/huishouden en hun netwerk.

Tools t.b.v. analyse in deze fase:

- Risico analyse met de 3 kolommen
- Veerkracht kalender met veerkracht elementen
- Vragen naar krachten en vragen naar tekens van veiligheid
- Gesprekken met huishouden en netwerk, netwerkberaden

Veiligheidsplanning:

Gestart wordt met evalueren van de afspraken die gemaakt zijn om de veiligheid te garanderen (langdurig veiligheidsplan). Hierdoor kent het netwerk, de betrokken hulpverlener, behandelaar of therapeut de afspraken uit het veiligheidsplan, weet op welke signalen hij/ zij moet letten en aan wie signalen teruggekoppeld worden.

Van belang is dat de doelen van de begeleiding of behandeling behaald worden waardoor kind of kwetsbare volwassenen, ouders en netwerk aangeven dat het beter gaat met het kind of de kwetsbare volwassene. Steeds wordt gecheckt of de zorgen die er waren over het kind/ kwetsbare volwassene door de impact van het geweld, de verwaarlozing of misbruik, zijn afgenomen. De afspraken in het veiligheidsplan zijn onderdeel geworden van het dagelijkse leven van huishouden en netwerk. Iemand uit het niet professionele netwerk (eventueel ondersteund door langdurig betrokken hulpverlening) heeft de regie over het veiligheidsplan en zorgt dat het netwerk met regelmaat samen komt om te evalueren en bij te stellen.

Blijvend van belang is dat er een veiligheidspersoon blijft voor het kind/kwetsbare volwassene, zodat er iemand is die weet hoe het met het kind/kwetsbare volwassene gaat, waar hij/zij terecht kan en hij/zij weet dat deze persoon er is. Iemand die ook in avonden en weekenden bereikbaar kan zijn.

Tools t.b.v. veiligheidsplanning in deze fase:

- Stabiel veiligheidsplan
- Veilig persoon voor betrokken kinderen
- Veiligheidslogboek
- Veilig voorwerp
- Veerkracht kalender met veerkracht elementen
- Een traject (zie Verklarende woordenlijst)
- Netwerkberaden om te evalueren en monitoren
- Bouwstenen Beter Samenspel
- Behandeltools van de behandelaar/ therapeut zelf

Parallel proces

In de fase herstel is het nodig dat de professionals waarvan afgesproken is dat zij betrokken blijven ook in de herstelfase bij elkaar komen om samen successen te delen en steeds helder te houden hoe de veiligheid gegarandeerd is.

De rol (vervuld door iemand uit het niet professionele netwerk en indien echt nodig ondersteund door een professional) van voorzitter van het netwerkberaad en regiehouder van het veiligheidsplan wordt geëvalueerd. Besproken wordt wat diegene samen met huishouden en netwerk nog nodig hebben voordat de professionals kunnen afsluiten. Ook wordt concreet gemaakt welke professional gebeld kan worden, mocht dit in de toekomst nodig zijn.

MINIMALE UITKOMST FASE HERSTEL

Analyse:

Gezin/huishouden, professioneel en sociaal netwerk begrijpen wat ervoor zorgt dat het nu veilig is en hoe zij dit met elkaar kunnen blijven doen. Iedereen scoort een 7 op de veiligheidsschaal, waarbij concreet is wat die 7 betekent en waardoor dit voldoende is.

Veiligheidsplanning:

Er is een stabiel veiligheidsplan wat werkt en het herstelplan is afgerond. Er is iemand uit het niet professionele netwerk die de regie heeft over het veiligheidsplan en die het netwerk regelmatig zal uitnodigen voor een beraad. Er zijn gezinnen waarbij deze persoon langdurig ondersteund zal moeten worden door een professional. Er blijft een veiligheidspersoon actief.


Parallel proces:

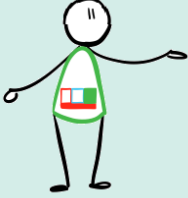
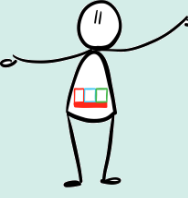
Gezin/huishouden is periodiek besproken met betrokken professionals. Zij voelen zich door elkaar en hun management gesteund en zijn allen gerustgesteld (een 7 op de veiligheidsschalen) dat er stabiele veiligheid en herstel is.

Helder is hoe de casusregisseur bereikbaar blijft in nood voor het gezin/huishouden. Dit kan laagfrequent op de achtergrond zijn.

Deel 3: Welke organisatie zou welke rol uit kunnen voeren?

Uiteraard is deze lijst steeds aan te vullen, omdat er nieuwe organisaties ontstaan, organisaties verdwijnen en mogelijk organisaties ontbreken.

ROLLEN UIT HET PROCES IN WOORD EN BEELD	MOGELIJK ORGANISATIES, WIE HEEFT DE HOOFDROL?	WELKE ORGANISATIES ZIJN OPGELEID OM DEZE STAPPEN TE VOLGEN?	WELKE ORGANISATIES MOGELIJK OOK BETROKKEN IN DEZE FASE?
	<p>Fase directe veiligheid</p> <ul style="list-style-type: none"> ▪ Veilig Thuis ▪ Politie ▪ CIT ▪ 2^e lijn organisaties die participeren in crisisregeling ▪ Lokale teams/ gemeenten ▪ Crisisdienst Huisverboden ▪ Crisisopvang ▪ Reclassering ▪ GI ▪ RvdK ▪ VVT 	<ul style="list-style-type: none"> ▪ Veilig Thuis ▪ CIT ▪ 2e lijn organisaties die participeren in crisisregeling ▪ Lokale teams/ gemeenten ▪ Crisisdienst Huisverboden ▪ Crisisopvang ▪ Reclassering ▪ GI 	<ul style="list-style-type: none"> ▪ Politie ▪ Reclassering ▪ RvdK <p>scholen</p>
	<p>Fase risico gestuurd kan onderscheidt zijn casusregie en daadwerkelijk uitvoeren veiligheidsplanning (Bij voorkeur zelfde persoon)</p> <ul style="list-style-type: none"> ▪ Lokale teams/ gemeenten ▪ Aanpak Huiselijk geweld en vrouwenopvang ▪ Jeugdformaat (VUHP en maatwerktrajecten) 	<ul style="list-style-type: none"> ▪ Lokale teams/ gemeenten: ▪ Pijnacker Nootdorp ▪ Delft Support ▪ SKT ▪ Vrouwenopvang: Perspektief ▪ 2e lijnsorganisaties 	<ul style="list-style-type: none"> ▪ Reclassering ▪ OM ▪ RvdK <p>scholen</p>

	<ul style="list-style-type: none"> ▪ 2^e lijnsorganisaties ▪ GGZ instellingen ▪ GI ▪ VVT ▪ Verslavingszorg <p>Fase herstel:</p> <ul style="list-style-type: none"> ▪ 2^e lijnsorganisaties ▪ Aanpak Huiselijk geweld en vrouwenopvang ▪ GGZ (regulier en forensisch) ▪ Verslavingszorg ▪ GI <p>Indien nodig, steeds in samenwerking met:</p>	<ul style="list-style-type: none"> ▪ VUHP ▪ VVT ▪ GGZ instellingen: ▪ De Waag 	
	<ul style="list-style-type: none"> ▪ Schuldhulpverlening ▪ WMO-voorzieningen voor volwassenen ▪ Reclassering ▪ OM ▪ Politie ▪ MEE ▪ Welzijn (Schoolmaatschappelijk werk) ▪ Jongeren informatie punt 		

Deel 4: Wat is nodig om dit in de praktijk uit te kunnen voeren?

INLEIDING

Zoals eerder in dit document omschreven is het werken in hoog risicozaken met huiselijk geweld spannend, uitdagend en brengt dit de nodige risico's met zich mee (zie kopje het parallel proces in deel 1).

Vaak komen problemen al generaties lang voor, komt het geweld voort uit traumatische ervaringen in de jeugd, is er sprake van psychische problemen of van verslaving. Waardoor het activeren van het netwerk ingewikkeld is.

Daarom is het opbouwen van een goede samenwerking waarbij veel aandacht is voor waar de moeilijkheden vandaag komen en voor wat er goed gaat en aandacht voor wat in het verleden en heden al gelukt is, van groot belang.

Dit alles zorgt ervoor dat het niet lukt om echte verandering te bewerkstelligen met een "quick fix". Verweij- Jonker spreekt in hun rapport over huiselijk geweld van "Een kwestie van lange adem". Toch is het mogelijk om op de langere termijn ervoor te zorgen dat huiselijk geweld in de regio af neemt.

Binnen de regio Haaglanden zijn er ook al hele mooie stappen gezet om dit voor elkaar te krijgen. Er zijn bijvoorbeeld gezamenlijke keuzes gemaakt zoals dat iedereen in de regio werkt volgens Signs of Safety, daarnaast Gefaseerd Samenwerken aan Veiligheid omarmd en Beter Samenspel. Dit heeft er onder andere voor gezorgd dat er meer eenheid van taal is, dat het belang van inzetten van sociaal netwerk gedeeld wordt en dat de vragende benadering breed gehanteerd wordt.

Daarnaast is duidelijk geworden dat nog niet concreet genoeg is wat "werken volgens Signs of Safety, Gefaseerd Samenwerken aan Veiligheid en Beter Samenspel omarmen" betekent. Hierdoor zijn een aantal belangrijke elementen (hieronder uitgeschreven) nog niet geïmplementeerd.

Op deze elementen ligt de focus in de Routekaart naar Veiligheid, zodat een risico weggenomen wordt wat het beste uitgelegd kan worden aan de hand van een metafoor. Stel dat de huishoudens waar sprake is van huiselijk geweld weergegeven worden als wonen in een houten huis waar door weer en wind (nare ervaringen in hun leven, risico factoren zoals psychische problemen en schulden) beschadigingen zijn ontstaan. Omdat professionals vaak niet genoeg tijd hebben en niet precies weten wie wat doet kan het zijn dat zij als schilders te werk gaan die een vernislaag aanbrengen op het houten huis.

Het huis ziet er daardoor goed uit, is tijdelijk ook weer beter beschermd tegen de weersinvloeden, maar bevat nog steeds de beschadigingen, mogelijk zelfs houtrot. Onder de laag vernis kan dit houtrot zich uitbreiden en de vernislaag gaat er snel af. Het huis wordt pas echt weer stevig en gezond wanneer de

beschadigingen opgespoord en aangepakt worden. Dit kost meer tijd en expertise maar levert uiteindelijk veel tijd op.

Het huis hoeft alleen voor onderhoud opnieuw geverfd te worden en vaak kunnen bewoners dit zelf. Het allerbelangrijkste is dat het risico dat het huis helemaal instort wordt weggenomen, omdat het oprecht weer stevig is en de volgende generatie een stevig thuis heeft van waaruit zij hun leven verder opbouwen.

De Routekaart naar Veiligheid richt zich op langdurige veiligheidsplanning waarbij het niet-professioneel netwerk een zo groot mogelijk aandeel heeft samen met het huishouden en waarbij in de regio in alle lagen van en tussen organisaties geleerd wordt.

De omslag van “vernissen” naar daadwerkelijk “houtrot opsporen en aanpakken” is een proces waarin we elkaar hard nodig hebben.

De tijdwinst en vooral de winst in veiligheid voor gezinnen/huishoudens zal er op lange termijn zijn, terwijl we nu tijd nodig hebben om de omslag te maken. Van belang is te beseffen dat dit stapje voor stapje gaat en dat iedere partij daar een eigen tempo in heeft.

Hierin zullen alle partijen samen moeten kijken hoe dit mogelijk wordt.

DE BELANGRIJKSTE ELEMENTEN

VEILIGHEIDSPANNING GERICHT OP STABIELE VEILIGHEID

DE REIS MET HET GEZIN/HUISHOUDEN OM TE ZORGEN DAT HET STABIEL VEILIG WORDT DOOR DE FOCUS TE LEGGEN OP:

1. Sociaal netwerk

- Er is een verschuiving in visie en houding nodig, want niet de hulpverleners of behandelaren kunnen het verschil maken in veiligheid. Zij zijn een middel om te komen tot veiligheid. De gezinnen/huishoudens zelf en hun niet professionele netwerk kunnen het verschil maken. Dit omdat zij ook in weekenden en vakanties aanwezig zijn en dit de mensen zijn waar het huishouden bij hoort, hun familie, cultuur, buurt, gemeenschap.
- Complex aan de noodzaak voor deze visieverschuiving is dat de individualisering van de maatschappij ervoor zorgt dat burgers met problemen gezien worden als “het probleem dat de hulpverlening moet oplossen”.

Dit maakt dat de verschuiving die nodig is niet in de projectperiode volledig haalbaar bleek. Wel kunnen de organisaties in de regio Haaglanden beginnen met het werken vanuit deze visie.

Bijvoorbeeld door doelen te stellen zoals: we sluiten casussen pas af totdat we minstens 3 niet professionele mensen actief betrokken hebben per casus. Daarnaast kunnen we al wel handen en voeten geven aan deze visie verschuiving. Bijvoorbeeld door trainingen aan te bieden voor de veiligheidspersonen vanuit de verschillende netwerken over wat zij vanuit hun rol kunnen doen. (In plaats van alleen trainingen aanbieden aan professionals).

- Het opbouwen van een werkrelatie waardoor het huishouden de professionals voldoende vertrouwt om hen te vertellen wie de mensen om hen heen zijn, kost tijd, moed en doorzettingsvermogen. Zeker omdat deze mensen ook geïnformeerd en bevroegd worden over de zorgen. Om dit voor elkaar te krijgen is een paradigmashift nodig van: “er is niet altijd netwerk rondom een huishouden” naar “het lukt ons nog niet altijd het netwerk te spreken en met hen samen te werken.”

2. Impact op kind en volwassene centraal stellen

- Het is nodig dat organisaties **buiten hun eigen kaders** denken en gezinnen/huishouden daarin steeds centraal zetten. Hierbij kan steeds de vraag gesteld worden: wat hebben zij (gezin/huishouden) nodig te zorgen voor positieve impact en wie kan dat bieden? Is dat iemand uit de eigen organisatie of juist een andere organisatie in de regio of uit het eigen netwerk? Ook echte interesse naar waar het gedrag vandaan komt, zodat men zich gezien en begrepen voelt is cruciaal. (De impact van ervaringen, omgeving en gezondheid op hun huidige leven.)
- Er is meer focus op resultaat nodig: wat is de **positieve impact** van wat ingezet wordt op het kind/ de kwetsbare volwassene? Nu is in rapportages veel terug te vinden welke middelen ingezet zijn, wie er gesproken is en wat er afgesproken is. Dit is belangrijke informatie, maar het allerbelangrijkste ontbreekt vaak nog: welk effect heeft dit alles? Dit moet beter gerapporteerd en gemeten worden. Van belang hierbij is dat binnen organisaties de impact van de ingezette hulp of behandeling beter onderzocht of gemeten wordt. Wanneer de impact gemeten wordt verschuift de focus in werkprocessen en casuïstiek vanzelf naar de impact.

3. Pas “loslaten” als je collega samen met jou gestart is (geen stokjes laten vallen)

Dit betekent samen de overdrachtmomenten doen en samen kijken wie blijft als een collega nog niet kan starten. Door samen de overdracht in het gezin/huishouden te doen wordt informatie direct met en bij het gezin/huishouden gedeeld en weet iedereen direct wie welke rol heeft.

Belangrijk hierbij is dat heel helder wordt in elke zaak wie - ondersteunt door team, organisatie en betrokken professionals van andere organisaties- de daadwerkelijk veiligheidsplanning uit voert. Zodat er niet steeds sprake is van overdracht en onduidelijkheid over wie welke taak uitvoert. Dit staat ook in het toekomstscenario omschreven. Dit moet gedaan zijn voordat er gewerkt wordt aan hulpverleningsdoelen of behandeldoelen. Deze persoon (of dit duo) wordt optimaal ondersteund zowel intern als extern. Dit betekent dat deze persoon of dit duo ondersteuning krijgt om deze langdurige intensieve trajecten uit te voeren.

Helpend hierin zou zijn wanneer in de regio Haaglanden per organisatie helder wordt wie veiligheidsplanning doen als dit niet je corebusiness is als organisatie. Bekend moet worden welke teams van welke organisaties deze veiligheidsplanning kunnen uitvoeren. Hierdoor wordt ook helder wie uitgebreide scholing nodig heeft.

4. Controle van veiligheidsafspraken

Wie heeft gezien dat de afspraken ook daadwerkelijk nagekomen worden en werken zoals ze bedoeld zijn? En wie blijft dit zien en controleren? Hiermee wordt minstens bedoeld: geplande en ongeplande

bezoeken aan de gezinnen/huishoudens, bij voorkeur door hun sociale netwerk, zodat iedereen gerust gesteld is dat de afspraken werken ook als ongepland iemand op bezoek komt.

PARALLELE PROCES

DE REIS IN EN TUSSEN ORGANISATIES:

1. Samen leren, reflecteren en evalueren met de focus op successen

Het is hard nodig dat er samen geleerd wordt door bijvoorbeeld (begeleide) momenten waarin hulpverleners, die werken in de casus, en hun managers samen oefenen en reflecteren, organisatie overstijgend, waarbij steeds aandacht is voor wat er al gelukt is.

Helder moet worden wat organisaties en de regio gaan doen, zodat het leren met de focus op wat werkt, steeds ondersteund en gemonitord blijft worden.

2. Betrokkenheid managers

Zoals eerder in de Routekaart naar Veiligheid omschreven vraagt het werken in zaken waar huiselijk geweld speelt veel moed, vasthoudendheid en continue leren. Professionals hebben managers nodig die begrijpen wat hun werk betekent, die hen bevragen op wat al lukt, die met hen volgen of alle stappen gezet worden die nodig zijn en hen faciliteren als dit nog niet lukt. Managers die hen laten voelen: je doet dit niet alleen, je wordt gesteund en gewaardeerd en we leren samen.

Wat verder benoemd wordt als een onderdeel waar professionals in de regio tegenaan lopen als het gaat om samenwerken is het [delen van informatie](#), gerelateerd aan de AVG en beroepsgeheim. Structureel overleg op managers niveau kan een oplossing hiervoor zijn.

Deel 5: Verklarende woordenlijst

DIRECTE VEILIGHEID: Deze term wordt gekozen passend bij de 1^e fase van gefaseerd samenwerken. Directe veiligheid bereiken we door een gezamenlijk opgesteld veiligheidsplan op basis van consensus over wat voldoende veiligheid inhoudt. Voldoende veiligheid wordt geoperationaliseerd als consensus over een 6 op de veiligheidsschaal na discussie. Dit betekent minimaal dat er iemand is naast ouders die weet dat het kind veilig is.

DIRECT VEILIGHEIDSPAN: Het eerste veiligheidsplan wat gemaakt wordt met als doel de directe veiligheid te waarborgen. Dit is een plan van gezin/huishouden, netwerk en professionals. Er is door betrokken partijen gezamenlijk en samen met het gezin/huishouden en hun sociaal netwerk, een direct veiligheidsplan opgesteld dat voor cliënten duidelijk en haalbaar is. Hierin is met duidelijke afspraken vastgelegd wie waarvoor verantwoordelijk is en wanneer aan wie gerapporteerd wordt om daarmee periodiek de veiligheid te blijven beoordelen. Ook staat er in het veiligheidsplan wat professionals en/of het sociale netwerk moeten doen wanneer er signalen zijn wanneer betrokkenen zich niet aan de afspraken houden. De doelen in het directe veiligheidsplan zijn geprioriteerd. Betrokken partijen onderschrijven het plan en de casusregisseur bewaakt de uitvoering.

GEVAARSOMSCHRIJVING: In taal van het huishouden omschreven, zonder vaktermen wat het ergste is wat er kan gebeuren als er niets verandert. Hierin komen de volgende elementen terug: erkenning, wie is er bezorgd, wat doen ouders/leden van het huishouden of anderen waardoor deze zorgen er zijn, wat is het ergste wat er kan gebeuren met kind of kwetsbare volwassene als er niets verandert. Werd voorheen ook wel grootste zorg (voor de toekomst) genoemd.

GEZINSPATRONEN: In gezinnen waarbinnen de veiligheid van de kinderen in het geding is, zie je dat er problemen zijn op meerdere leefgebieden en dat deze problemen elkaar ook beïnvloeden. Deze verschillende gebieden en de manier waarop ze elkaar beïnvloeden vormen de gezinspatronen.

GEZINSPROFIELEN: Er zijn bepaalde gezinsprofielen en profielen van geweld te herkennen. Deze profielen sluiten elkaar niet uit en kunnen in de praktijk in elkaar overlopen. Ze geven een herkenbaar beeld. Dit helpt bij het begrijpen wat er speelt. In elk profiel staat andere problematiek op de voorgrond.

HERSTEL/BEHANDELPLAN: Alle doelen, middelen en acties naast of bovenop het veiligheidsplan, welke door of samen met hulpverlening uitgevoerd wordt, gericht op herstel. Ook dit plan ondersteunt de veiligheidsplannen door aan herstel te werken waardoor het veiliger en stabiel wordt.

HULPVERLENINGSPLAN: Alle doelen, middelen en acties naast of bovenop het veiligheidsplan, welke door of samen met hulpverlening uitgevoerd wordt. Deze plannen ondersteunen altijd de veiligheidsplannen.,

daarnaast kunnen zij extra doelen of acties bevatten (bijvoorbeeld: opvoedvaardigheden van ouders vergroten).

KWETSBARE VOLWASSENE: Vooralsnog wordt deze term gehanteerd als het gaat om de volwassene die in het huiselijk geweld het grootste risico loopt schade op te lopen. Er zijn in de regio reeds verschillende discussies geweest over deze term. Slachtoffer werd als te lineair beschouwd, overlever werd niet altijd duidelijk gevonden. Bij escalierend partnergeweld kunnen beide partners dus als “kwetsbare volwassene” omschreven worden omdat beide zowel de ander pijn doen als zelf pijn ervaren.

MOBILITY MAPPING: Een tijdlijn met tekeningen en feiten, gericht op positieve ontmoetingen gedurende je hele leven getekend door de cliënt zelf. (Uit: Family Finding van Kevin Campbell.)

NETWERKBERAAD: Is een bijeenkomst met het netwerk en huishouden waarin de zorgen, krachten en doelen besproken worden, veiligheidsplan gemaakt, geëvalueerd en bijgesteld wordt. Door de netwerkberaden ontstaat er ene vorm van teambuilding, waardoor een netwerk rondom huishouden echt het gevoel kan krijgen dat zij samen een team zijn voor en met huishouden.

PROFESSIONEEL NETWERK: Iedereen die ingehuurd wordt om het huishouden te begeleiden, helpen, behandelen, coachen en die dit doet zolang zij hiervoor betaald worden.

REGIE IN CASUÏSTIEK HGKM: Dit is regie op de casus en regie op het proces. Juist bij kwetsbare (gezins-)situaties is regie van groot belang, omdat hier veel verschillende problematiek speelt op meerdere leefgebieden en het geweld vaak langdurig aanwezig en heftig van aard is. Bij voorkeur worden casusregie en procesregie niet uit elkaar gehaald maar voert één regisseur beide vormen van regie uit. Casusregie richt zich vooral op het gezin zelf en de inhoud van de hulpverlening en procesregie richt zich op de verschillende netwerkpartners die bij het gezin betrokken zijn en hun onderlinge afstemming. Alleen wanneer de regisseur er met betrokken netwerkpartners echt niet uitkomt en het nodig is om een doorbraak te organiseren, kan het wenselijk zijn om een iemand te betrekken die de regie over het proces op zich neemt. Dit zou een uitzonderlijke situatie moeten zijn

RISICOANALYSE MET DE DRIE KOLOMMEN (FRAMEWORK): Het framework bevat de kolom: ‘waar maken we ons zorgen om’, de kolom: ‘wat gaat er goed’ en de kolom: ‘wat moet er gebeuren’. In deze drie kolommen zitten zeven belangrijke analyse categorieën: schade, gevaarsomschrijving, complicerende factoren, krachten, tekens van veiligheid, veiligheidsdoelen, eerste stappen. Daarnaast bevat de analyse de veiligheid schaal.

SCHADEMATRIX: Een schema om de professionals te helpen helder te krijgen of zij genoeg informatie hebben over de schade die kind of kwetsbare volwassene hebben opgelopen. Door de matrix in te vullen wordt helder waar nog onvoldoende informatie over is en bedenken professionals samen welke vragen zij nog kunnen stellen.

SPECIFIEKE TAKEN CASUSREGISSEUR (IN DEZE CONTEXT DE ROL VAN CASUSREGISSEUR NAAST DE ROL VAN VEILIGHEIDSPANNER):

We onderschrijven de rol van casusregisseur zoals deze in het 'Kwaliteitskader werken aan veiligheid voor lokale (wijk) teams en gemeenten' omschreven staat als centraal contactpersoon die de scheiding tussen zorg en veiligheid overbrugt en toe leidt naar betrokken hulpverlening. Een aantal van deze taken worden uitgevoerd door de veiligheidsplanner waardoor specifieke taken van de casusregisseur op de achtergrond komen.

De taken van de casusregisseur zijn:

1. Andere (eventueel toekomstige) hulpverlening betrokken houden en informeren;
2. Vast aanspreekpunt zijn voor huishouden;
3. Huishouden weer actief begeleiden als na veiligheidsplanning nog iets nodig is;
4. Zicht houden op stabiele veiligheid;
5. Geïnformeerd te worden en te besluiten of het veilig genoeg is. Hiermee ligt de eindregie over het veiligheidsplan dus bij casusregisseur zoals in kwaliteitskader benoemd;
6. Ook zorgt de casus regisseur voor de afstemming met Veilig Thuis.

SOCIAAL NETWERK: Hiermee wordt bedoeld alle mensen die verbonden zijn met het huishouden zonder dat zij betaald worden voor deze verbinding. Familie, vrienden, burens, mensen van clubs, uit de gemeenschap, met hetzelfde geloof of dezelfde culturele achtergrond. Dit betekent niet dat zij niet professioneel kunnen zijn. Zoals bijvoorbeeld leerkrachten, kinderopvang medewerkers. Dit zijn echter mensen die van nature verbonden zijn aan het gezin.

STABIELE VEILIGHEID: We spreken over stabiele veiligheid als er bij de evaluaties van de veiligheidsplannen meerdere keren consensus is dat de veiligheid 'goed genoeg' is. 'Goed genoeg' operationaliseren we als een 7 op de veiligheidsschaal. Dit betekent minimaal dat er netwerk is die de plannen mee uitvoert, evalueert, bijstelt en monitort en dat er een uitleg is over de zorgen en over de plannen zodat ook de kinderen dit begrijpen.

STABIEL VEILIGHEIDSPAN: Het eerste veiligheidsplan (directe veiligheid) wordt uitgewerkt door de risico's te onderzoeken, de onderliggende patronen in kaart te brengen en ook daarover afspraken te maken. Afspraken die door gezin/ cliënt en netwerk worden bedacht, uitgevoerd, geëvalueerd en bijgesteld totdat stabiele veiligheid bereikt is. Dit is een plan van gezin, netwerk en professionals.

STRESS TEST: Aan het huishouden wordt gevraagd: wat zou voor jullie een goede test zijn om te kijken of het veiligheidsplan echt werkt? Met het netwerk wordt deze georganiseerd. Zodat voordat we afsluiten we weten dat het veiligheidsplan werkt ook onder spanning. Bij de "stress test" is netwerk paraat, zij weten dat de test uitgevoerd wordt en kunnen ingrijpen indien nodig.

TRAJECT: Zodra helder is wat de gevaar omschrijvingen, veiligheidsdoelen en veiligheidsschalen zijn wordt uitgeschreven welke stappen met huishouden en netwerk gezet worden om te komen tot stabiele veiligheid. Dit traject bestaat minimaal uit de volgende onderdelen: wat wordt er gedaan, wie gaat dat doen en wat is de consequentie. Dit wordt in een logische volgorde uit geschreven en vervolgens besproken met alle betrokkenen. Hierdoor weet iedereen wat er gaat gebeuren en hoe dit op termijn voor veiligheid gaat zorgen.

VEERKRACHT KALENDER: Met veerkracht elementen, een overzicht van de week van opstaan tot naar bed gaan zodat helder wordt hoe de dagen eruitzien wat ritme betreft. Daarnaast is specifiek aandacht voor de veerkracht elementen: liefdevolle contacten, voldoende slaap, bewegen, buiten zijn, mindfulness en gezond eten. De kalender vullen betekent elke dag alle elementen terug laten komen. (Uit: Family Finding van Kevin Campbell.

VEILIGE CIRKELS NETWERK TOOL: De veilige cirkels maken direct inzichtelijk wie alle zorgen kent, wie ze deels kent en wie helemaal niet.

VEILIGHEIDSDOEL/HAALBARE EINDSITUATIE: Omschrijft wat we willen zien, concreet ook weer in taal van huishouden, om gerust gesteld te zijn dat het kind/ de kwetsbare volwassene veilig is. NB: Hierin komen GEEN hulpverlening of behandelingen terug omdat dit middelen zijn om doelen te bereiken en wel altijd netwerk. Het veiligheidsdoel omschrijft de haalbare EN veilige eindsituatie. Dit kan dus ook betekenen dat je veiligheidsdoel wordt: kind woont elders en heeft zo veel mogelijk contact met familie.

VEILIGHEIDSLAGBOEK: Een boek, website, schrift, appgroep (of andere vorm) waar huishouden en netwerk opschrijven wat er gebeurt in het gezin/ bij het stel. Belangrijk is dat erin opgeschreven wordt zowel de momenten waarop het mis had kunnen gaan maar iemand iets deed wat werkte maar ook als het mis ging, zodat afspraken bijgesteld kunnen worden. De rustige momenten worden genoteerd en hoe het nu gaat met kind/ kwetsbare volwassene. Kinderen kunnen zelf ook tekenen/ schrijven/ berichtjes sturen. Dit logboek wordt tijdens evaluaties gebruikt.

VEILIGHEIDSPERSOON: Een speciale persoon tegen wie het kind alles mag zeggen over mama en over papa over alle leuke dingen en niet leuke dingen. Iemand die om het kind geeft en waarbij het kind voelt: ik mag helemaal mezelf zijn. Deze persoon ziet/ spreekt het kind regelmatig en zorgt dat het netwerk weet hoe het met het kind gaat. Deze persoon blijft in het leven van het kind en weet hoe, wanneer en waar hij/ zij aan de bel moet trekken.

VEILIGHEIDSPANNING: Het proces wat je als professional met huishouden en hun netwerk doorloopt om te komen tot een veiligheidsplan. Dit wordt in de loop van de tijd voortdurend ontwikkeld, bijgeschaafd en getest. Het veiligheidsplan heeft grote impact op het dagelijks leven van het gezin en hun netwerk. Deze veranderingen kunnen niet in een klap gerealiseerd worden, een effectief veiligheidsplan heeft tijd nodig om te worden ontwikkeld, verbeterd en gedemonstreerd. Zoals S. Essex in het boek "als er niets aan

de hand is” schrijft, zijn op zijn minst vier maanden nodig om voor verbetering, en inbedding van de veiligheidsafspraken, in gedrag te komen. De check zit in het checken van het gedrag en het houden aan de afspraken om te zien of het een realistische kans heeft dat het gezin en het netwerk het plan ten uitvoer brengt, ook nadat de professionals zich terugtrekken uit hun leven. Het veiligheidsplan wordt gedurende een langere periode ontwikkelt. Dit gebeurt in bijeenkomsten (en soms onderhandeling) tussen gezin, netwerk en professionals. Logboeken van de keren dat het veiligheidsplan werd gevolgd laten zien hoe het veiligheidsplan wordt toegepast en helpen de successen goed in beeld te brengen en anderen te laten zien hoe er aan de veiligheid wordt gewerkt. Als een jeugdbeschermer betrokken is dient het veiligheidsplan door de jeugdbeschermer goed gekeurd te worden.

Het veiligheidsplan moet iedereen uit het gezin en een zo breed mogelijk netwerk betrekken.

VEILIGHEIDSPANNER: Degene die bovenstaand proces met huishouden en netwerk doorloopt.

VEILIGHEIDSSCHAAL: Een schaal vraag op maat, passend bij de zorg over dit kind/ deze kwetsbare volwassene (deze staat op de 0 en het veiligheidsdoel, deze staat op de 10. De veiligheid schaal wordt gebruikt om de veiligheid in te schatten tijdens het traject.

WOORD EN BEELD: Uitleg samen met ouders en andere belangrijke volwassenen een uitleg maken over de belangrijke gebeurtenissen die geleid hebben tot de zorgen. Dit gebeurt in eenvoudige taal, en ondersteund met tekeningen. De professional verkrijgt de informatie door vanuit compassie vragen te stellen over wat er gebeurd is.

WOORD EN BEELD VEILIGHEIDSPAN: Wanneer het veiligheidsplan af is wordt dit door ouders en andere belangrijke volwassenen vertaald in woorden en beelden voor het kind, zodat het kind begrijpt wat er aan de zorgen gedaan wordt.

Bronnen en verdiepingstips

BRONNEN

- [Profielen achter het geweld - Augeo](#)
- [Bouwstenen Beter Samenspel](#)
- [Verwey-Jonker: kwestie van een lange adem](#)
- [Signs of Safety Knowledge Bank - Signs of Safety](#)

VERDIEPINGSTIPS DIE AANSLUITEN BIJ DE ROUTEKAART NAAR VEILIGHEID

VERKLARENDE ANALYSE: De verklarende analyse is ontwikkeld om samen met ouders en jeugdige de situatie die is ontstaan beter te begrijpen. Dit vanuit het motto "eerst begrijpen dan behandelen".
<https://www.accare.nl/child-study-center/kennisdomein/verklarende-analyse>

STRESS-SENSITIEF WERKEN: Bij stress-sensitief werken richt alles in de dienst- en hulpverlening zich op het verminderen van stress en rekening houden met wat stress met iemand doet. Dit kan door praktische zaken laagdrempelig te maken, denk aan brieven in begrijpelijke taal, de wijze van bejegening, tot het optimaal rekening houden en aansluiten bij de persoon die je voor je hebt. Het richten op wat er goed gaat in de Routekaart naar Veiligheid is een belangrijke manier om stress in gesprekken en op de werkvloer te verminderen. Kijk bijvoorbeeld eens op [socialforce.nl](#) en [movisie.nl](#).

TRAUMASENSITIEF WERKEN: Met traumasensitief werken bedoelen we dat we rekening houden dat minderjarigen en meerderjarigen ingrijpende ervaring meemaken. Deze ervaringen, ook wel trauma genoemd, hebben invloed op het stress-systeem en daarmee op de gezondheid en ontwikkeling. Zoals in de Routekaart naar Veiligheid omschreven staat is van groot belang door te vragen op mogelijk onderliggend trauma en dit mee te nemen in de plannen die gemaakt worden. Kijk bijvoorbeeld eens op [drakentemmers.nl](#) of [augeo.nl](#).

GENDERSENSITIEF WERKEN: Gendersensitief werken betekent rekening houden met gender en met genderongelijkheid als oorzaak van het ontstaan van geweld. Gendersensitief werken is het bewust zijn van en rekening houden met de ideeën die tussen partners en in de maatschappij leven over mannelijkheid en vrouwelijkheid. Kijk bijvoorbeeld eens op: [huiselijkgeweld.nl](#), [movisie.nl](#), [giahaaglanden.nl](#).

DIGITALE VEILIGHEID: Als er sprake is van huiselijk geweld (zoals stalking), is het belangrijk om ook aandacht te hebben voor de digitale veiligheid van de betrokkenen. Technologie kan namelijk worden misbruikt om slachtoffers te controleren, bedriegen en te intimideren. Het is daarom belangrijk om digitale gegevens van betrokkenen veilig en vertrouwelijk te houden en te beschermen. Kijk bijvoorbeeld

eens op safetyned.org of luister naar de Haaglandse podcast aanpak huiselijk geweld: [Digitale veiligheid en huiselijk geweld \(springcast.fm\)](https://www.springcast.fm)

INTIEME TERREUR: Intieme terreur is een ernstige vorm van partnergeweld en kenmerkt zich door een patroon van controle en dwang. Dit kan zich uiten in het isoleren, vernederen, intimideren van de partner tot ernstig fysiek geweld en seksueel geweld. Ook kan het gaan om controle van de financiën en dreigementen (tegen het slachtoffer, de kinderen of huisdieren). Intieme terreur kent een hoog risico op fysieke en psychische schade en zelfs fatale afloop. Daarom is in de bijlage plaatjes Routekaart naar Veiligheid ook aangegeven wat van belang is wanneer je intiem terreur vermoed. Bekijk de [Factsheet intieme terreur \(vng.nl\)](https://www.vng.nl).

SIGNALENKAART HUISELIJK GEWELD EN KINDERMISHANDELING: De signalenkaart is een handreiking om zo vroeg mogelijk te signaleren. Deze signalenkaart bevat signalen die kunnen gelden voor het slachtoffer en de pleger en kunnen wijzen op huiselijk geweld. Zie [signalenkaart.nl](https://www.signalenkaart.nl).

Colofon

De “Routekaart naar Veiligheid” is onderdeel van de Regiovisie Aanpak Huiselijk Geweld Haaglanden en het Programmabureau Jeugdhulp Haaglanden.

De Routekaart naar Veiligheid is tot stand gekomen onder begeleiding van Lotte Strik training en consultancy, voorheen gelicentieert Signs of Safety trainer en consultant.

Publicatiedatum: april 2024

© Regiovisie Haaglanden

Niets uit deze uitgave mag worden verveelvoudigd en/of openbaar worden gemaakt door middel van druk, fotokopieën, geautomatiseerde gegevensbestanden of op welke andere wijze ook, zonder voorafgaande schriftelijke toestemming van regiovisie Haaglanden.

Training en implementatietrajecten van de Routekaart naar Veiligheid kunnen alleen door trainers of consultants vorm gegeven worden, die opgeleid zijn om Signs of Safety-trainingen of -implementatietrajecten te geven en ingewerkt zijn t.a.v. de Routekaart naar Veiligheid.

Zie www.regiovisiehaaglanden.nl voor contactgegevens.